

FICHA TÉCNICA

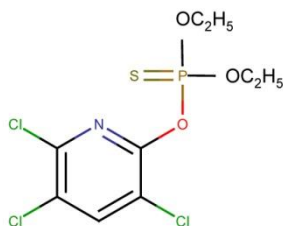
Rokach[®] 2E

(Clorpirifos etil)

RSCO-URB-INAC-115-397-009-25

FORMULACIÓN: Concentrado emulsionable

FÓRMULA ESTRUCTURAL:



Información general:

ROKACH[®] 2E es un insecticida organofosforado de acción de contacto y estomacal a base de Clorpirifos etil, en una formulación especial para uso urbano. El producto está indicado para el control energético y seguro de las poblaciones de muchas especies de insectos y artrópodos rastreros y voladores y plagas del suelo en instalaciones cuya presencia represente molestias o riesgos para la salud.

Beneficios:

Bajas dosis, biodegradable, sin olor, ni irritaciones, amplio espectro de control, rápido desalojo, deribe y repelencia. Adecuado para tratamientos correctivos, preventivos, de mantenimiento e inspecciones.

Composición porcentual:

Clorpirifos etil:	24.50%
<i>O,O</i> -dietil <i>O</i> -3,5,6-tricloro-2-piridil fosforotioato	
(Equivalente a 244 g de I.A./L a 20°C)	
Solvente, emulsificante y cosolvente	75.50%

Aplicaciones en interiores:

Es activo en el control de cucarachas, hormigas, chinches, pulgas, arañas, termitas, tijerillas, chapulines, pez plateado y otros insectos.

Aplicaciones en exteriores:

Superficies exteriores de construcción use **ROKACH[®] 2E** en dilución del 0.5% de Clorpirifos (22 mL/L) para el control de insectos rastreros como cucarachas, hormigas, garrapatas, pulgas, escarabajos, chapulines, arañas. Para efecto residual aplique por aspersión brocha en garajes, marcos y sitios donde se puedan congregarse las plagas. Para impedir la entrada a las construcciones, tratar una banda de 2-3 m alrededor y de 60-90 cm de alto en la base de la misma. Utilice en este tipo de tratamiento, una mezcla de 20 mL en 10 L de agua, aplicando 400 mL de la mezcla/m².

Campo de actividad:

Entre las numerosas especies controladas destacan; Cucarachas: alemana (*Blattella germanica*), americana (*Periplaneta americana*), oriental (*Blatta orientalis*), banda café (*Supella longipalpa*), café ahumada (*P. fuliginosa*), australiana (*P. australasiae*), asiática (*Blattella asahinai*); Moscas: Mosca doméstica (*Musca domestica*), doméstica menor (*Fania canicularis*), negra (*Ophyra spp.*), establos (*Stomoxys calcitrans*), de la carne (*Phaenicia spp.*), Mosquitos: dengue (*Aedes aegypti*), Paludismo (*Anopheles spp.*), Virus del Nilo (*Culex spp.*), Chinches: de cama (*Cimex lectularius*), Chinche vinchuca o de Chagas (*Triatoma spp.*), Hormigas: faraón (*Monomorium pharaonis*), de fuego (*Solenopsis invicta*), segadora (*Pogonomyrmex spp.*), amiera (*Atta spp.*), pavimento (*Tetramorium caespitum*), loca (*Paretrechina longicornis*), de campo y jardín (*Formica spp.*), Pulgas: común (*Pulex irritans*), tropical de las ratas (*Xenopsylla cheopis*), perro (*Ctenocephalides canis*), gato (*C. felis*), Piojos: de la cabeza (*Pediculus*

FICHA TÉCNICA

humanus capitis), púbito (*Phtirus pubis*), Grillos: doméstico (*Acheta domestica*), campestre (*Gryllus campestris*), Arañas: viuda negra (*Latrodectus mactans*), violinista (*Loxocleles reclusa*), de jardín (*Lycosa* spp.), Alacrán (especies de Centruroides), Pescadito de plata (*Lepismas*).

Propiedades de **ROKACH® 2E**:

Apariencia: Líquido de color ámbar, cristalino y libre de impurezas visibles

Densidad a 20°C: 0.940 a 0.970 g/mL

pH en solución al 5%: 4.0 a 6.0

Solubilidad en agua: 1.05 mg/L a 20°C (I.A. IUPAC)

Punto de fusión: 42°C (I.A. IUPAC)

ROKACH 2E® se aplica de manera manual o motorizada con aspersor convencional o nebulizado o en aspersión espacial con atomizadores en caliente o en frío además de ser aplicado también en riego de jardines, pastos y plantas ornamentales. Aplique el producto en 400 L de agua/hectárea (10000 m²) de manera uniforme con equipo de baja presión y preferentemente sobre césped húmedo. No aplicar sobre áreas con azaleas, camelias, noches buenas o rosales. Para el control de gallina ciega riegue el área tratada con una lamina de 1.5 cm de agua para que el producto penetre en el suelo.

Tiempo de reentrada:

Para mayor seguridad del personal y de personas que vivan o laboren en el lugar, esperar 2-4 horas para ingresar en las áreas tratadas.

PLAGA	ÁREA TRATAR	DOSIS
Viuda negra <i>Latrodectus mactans</i> Araña café o violinista <i>Loxocleles reclusa</i> Alacrán <i>Centruroides</i> spp. Mosca doméstica <i>Musca domestica</i> Mosca de los establos <i>Stomoxys calcitrans</i> Mosca doméstica menor <i>Fannia canicularis</i> Falsa mosca de los establos <i>Muscina stabularis</i> Mosca negra <i>Ophyra</i> spp. Mosca de la carne <i>Phaenicia</i> spp. Chinche de cama <i>Cimex</i> spp. Pulgas <i>Ctenocephalides felis</i> , <i>Ctenocephalides canis</i> , <i>Pulex</i> sp Garrapatas <i>Rhipicephalus sanguineus</i> , <i>Amblyomma americanum</i> , <i>Ixodes escapularis</i> , <i>Dermacentor variabilis</i> , <i>Boophilus microplus</i>	100m ² 5000m ² 10000m ²	48 mL 2.4 L 4.8 L
Gallina ciega <i>Phyllophaga</i> sp (adultos)	100m ² 5000m ²	128 mL 6.4 L

Presentaciones disponibles:

PLAGA	DOSIS	MÉTODO DE APLICACIÓN
Cucaracha alemana <i>Blattella germanica</i> Cucaracha americana <i>Periplaneta americana</i> Cucaracha oriental <i>Blattella orientalis</i> Cucaracha australiana <i>Periplaneta australasiae</i> Cucaracha café ahumada <i>Periplaneta fuliginosa</i> Cucaracha de bandas café <i>Supella longipalpa</i> Cucaracha asiática <i>Blattella asahinai</i> Cucaracha café <i>Periplaneta brunnea</i> Hormiga cabezona <i>Pheidole megacephala</i> Hormiga de fuego <i>Solenopsis invicta</i> Hormiga segadora <i>Pogonomyrmex</i> spp Hormiga arriera <i>Atta</i> spp, <i>Acromyrmex</i> spp Tijerilla <i>Forficula auricularia</i> Grillo <i>Acheta domestica</i>	Al 0.25% 11 mL/L de agua Al 0.50% 22 mL/L de agua	Utilizar la concentración más baja contra infestaciones leves de cucarachas y la alta para rápida reducción de infestaciones mayores.

Envase de 250 mL y 950 mL.

Métodos para preparar y aplicar el producto:

Fecha de actualización: Enero 2023

